



T.C.
GAZİOSMANPAŞA ÜNİVERSİTESİ
Eğitim Fakültesi
2017 BİRİM FAALİYET RAPORU

Ocak-2018

ÜST YÖNETİCİ SUNUŞU

Ülkemizde ve Yurtdışında hizmet vermek amacıyla eğitimci yetiştiren, yetişmiş eğitimcilere hizmet içi seminerler sunan, alana özgü bilim insanı yetiştiren, alanda araştırmalar yaparak politikalara, uygulamalara yön veren Gaziosmanpaşa Üniversitesi'nin ilk birimlerinden birisi olarak Eğitim Fakültesi, 2558 Lisans öğrencisi ve 807 Pedagojik Formasyon Eğitimi öğrencisi, 104 öğretim elemanı ve 10 bölümüyle eğitim öğretim faaliyetini sürdürmektedir.

2016-2017 öğretim yılına ilişkin "Faaliyet Raporu" ekteki sayfalarda sunulmaktadır. Rapor, ilgili birimlerin kendi uygulama alanlarına ilişkin bilgiler ışığında hazırlanmıştır. Gelecek dönemlere ilişkin yapılacak çalışmalar stratejik planda belirlenmiş olup mevcut rapor durum analizi niteliğindedir.

Prof. Dr. Ali AÇIKEL
Dekan V.

İÇİNDEKİLER	
ÜST YÖNETİCİ SUNUŞU	2
İÇİNDEKİLER	3
I- GENEL BİLGİLER	4
A- Misyon ve Vizyon.....	4
B-Yetki, Görev ve Sorumluluklar.....	5
C- İdareye İlişkin Bilgiler.....	6
1- Fiziksel Yapı.....	6
2- Örgüt Yapısı.....	8
3- Bilgi ve Teknolojik Kaynaklar.....	9
4- İnsan Kaynakları.....	10
5- Sunulan Hizmetler.....	15
6- Yönetim ve İç kontrol Sistemi.....	17
II- AMAÇ VE HEDEFLER	17
A- İdarenin Amaç ve Hedefleri.....	17
B- Temel Politikalar ve Öncelikler.....	20
III- FAALİYETLERE İLİŞKİN BİLGİ VE DEĞERLENDİRMELER	20
A- Mali Bilgiler.....	20
1-Bütçe Uygulama Sonuçları ve Temel Mali Tablolara İlişkin Açıklamalar.....	20
2- Mali Denetim Sonuçları.....	22
B- Performans Bilgileri.....	23
1- Faaliyet ve Proje Bilgileri.....	23
2- Performans Sonuçları Tablosu.....	27
3- Performans Sonuçlarının Değerlendirilmesi.....	31
2- Performans Bilgi Sisteminin Değerlendirilmesi.....	31
IV- KURUMSAL KABİLİYET VE KAPASİTENİN DEĞERLENDİRİLMESİ	31
A- Üstünlükler.....	31
B- Zayıflıklar.....	32
C- Değerlendirme.....	32
V- ÖNERİ VE TEDBİRLER	32
EK.....	32
İç Kontrol Güvence Beyanı.....	32

I-GENEL BİLGİLER

A- Misyon ve Vizyon

Misyon

Fakültemizin misyonu; bilimsel anlayışlı, çağdaş, demokrat, üretken, ekip çalışması ve liderlik özelliklerine sahip, değişen koşullara uyum sağlayabilen, iletişim becerileri yüksek, eğitim teknolojilerini uygun şekilde kullanabilen, öğrenmeyi öğrenmiş ve kendini yenileyebilen, çeşitliliği bir zenginlik olarak algılayan, kültüre ve sanata duyarlı, mesleğine adanmışlık duygusuna sahip, özgüveni ve hoşgörüsü olan, milli ve manevi değerlere sahip, ülke çıkarlarını kendi çıkarlarının üstünde tutan öğretmenler yetiştirmek, eğitim-öğretimde karşılaşılan sorunlara çözüm olabilecek araştırmalar yapmak ve bu araştırmaları yürütebilecek akademik elemanlar yetiştirmek ve Milli Eğitim Bakanlığına bağlı kurumlar başta olmak üzere yurt içi ve yurt dışındaki kurumlarla işbirliği yaparak karşılıklı gelişim desteği sağlamak.

Vizyon

Yürütülen bilimsel araştırmalarla ülkemizdeki ve dünyadaki eğitim sorunlarının çözümüne katkıda bulunmak; geleceğimizin güvencesi olan çocuklarımıza ve gençlerimize çağdaş bilgi, beceri ve tutumlar kazandıracak üstün nitelikli öğretmenler yetiştirmek; bu suretle ulusal ve uluslararası düzeyde saygın bir fakülte konumuna yükselmek.

B- Yetki, Görev ve Sorumluluklar

Yönetim:

Prof.Dr.Ali AÇIKEL
Prof.Dr.Erdal ŞENOCAK
Duran ADIGÜZEL

Dekan V.
Dekan Yardımcısı
Fakülte Sekreteri V.

Bölüm Başkanları:

Doç.Dr.Mehmet KARATAŞ
Prof.Dr.Gülşah BAŞOL
Doç.Dr.İbrahim ARPACI

Temel Eğitim Bölümü Başkanı
Eğitim Bilimleri Bölümü Başkanı V.
Bilgisayar ve Öğretim Teknolojileri Eğitimi
Bölümü Başkanı

Yrd.Doç.Dr.Özlem GÖK
Doç.Dr.Adem İŞCAN

Güzel Sanatlar Eğitimi Bölümü Başkanı
Türkçe ve Sosyal Bilimler Eğitimi Bölümü
Başkanı

Doç.Dr.Aykut Emre BOZDOĞAN

Matematik ve Fen Bilimleri Eğitimi Bölümü
Başkanı

Doç.Dr.Tahsin İLHAN
Yrd.Doç.Dr.Rukiye ŞAHİN
Yrd.Doç.Dr.İsa TAK

Yabancı Diller Eğitimi Bölümü Başkanı
Özel Eğitim Bölümü Başkanı V.
Beden Eğitimi ve Spor Bölümü Başkanı

Anabilim Dalı Başkanları:

Doç. Dr. Nail YILDIRIM

Eğitim Yönetimi Anabilim Dalı Başkanı

Yrd.Doç.Dr.Şefik KARTAL

Eğitim Programları ve Öğretimi Anabilim
Dalı Başkanı

Prof. Dr. Gülşah BAŞOL

Eğitimde Ölçme ve Değerlendirme
Anabilim Dalı Başkanı

Doç. Dr. Tahsin İLHAN

Rehberlik ve Psikolojik Danışmanlık
Anabilim Dalı Başkanı

Doç.Dr.Ömer Faruk SÖNMEZ

Sosyal Bilgiler Eğitimi Anabilim Dalı
Başkanı

Doç. Dr. Mehmet KARATAŞ

Sınıf Eğitimi Anabilim Dalı Başkanı V.

Yrd.Doç.Dr.Cezmi ÜNAL

Fen Bilgisi Eğitimi Anabilim Dalı Başkanı

Yrd.Doç.Dr.Müge AKÇAKOCA

Resim-İş Eğitimi Anabilim Dalı Başkanı

Yrd. Doç. Dr. Şükrü Göktuğ KALAYCIOĞLU

Müzik Eğitimi Anabilim Dalı Başkanı V.

Yrd. Doç. Dr. Demet ŞAHİN KALYON

Okul Öncesi Eğitimi Anabilim Dalı
Başkanı V.

Yrd.Doç.Dr.Adem EROĞLU

Matematik Eğitimi Anabilim Dalı Başkanı

Öğr.Gör.Dr.Ayşe AKKURT ÇAĞLAR

Coğrafya Eğitimi Anabilim Dalı Başkan V.

Doç.Dr.Adem İŞCAN

Türkçe Eğitimi Anabilim Dalı Başkanı

C- İdareye İlişkin Bilgiler

1- Fiziksel Yapı

1.1- Eğitim Alanları Derslikler

Eğitim Alanı	Kapasitesi 0-50	Kapasitesi 51-75	Kapasitesi 76-100	Kapasitesi 101-150	Kapasitesi 151-250	Kapasitesi 251-Üzeri
Anfi			2			
Ana Bina-Sınıf		35				
Müzik ABD. Bina Sınıf	4		1			
Müzik ABD Bina Bireysel Çalışma Odaları	72					
Resim Bölümü Atölye (İlahiyat Fak Bina)	6	3				
Resim Bölümü Heykel Atölye (Doğal Boyalar Binası)			1			
Bilgisayar Lab.	2	1				
Diğer Lab.		4				
Toplam	84	43	4			

1.2- Sosyal Alanlar

1.2.1.Kantinler ve Kafeteryalar

Kantin Sayısı: 1 Adet

Kantin Alanı: 201 m2

1.2.7.Toplantı – Konferans Salonları

	Kapasitesi 0-50	Kapasitesi 51-75	Kapasitesi 76-100	Kapasitesi 101-150	Kapasitesi 151-250	Kapasitesi 251-Üzeri
Toplantı Salonu	4					
Konferans Salonu				1		
Toplam	4			1		

1.3- Hizmet Alanları

1.3.1. Akademik Personel Hizmet Alanları

	Sayısı (Adet)	Alanı (m2)	Kullanan Sayısı (Kişi)
Çalışma Odası	97	1495	89
Toplam	97	1495	89

1.3.2. İdari Personel Hizmet Alanları

	Sayısı (Adet)	Alanı (m2)	Kullanan Sayısı
Misafir Öğretim Elemanı Odası	1	24	5
Çalışma Odası	14	338	14
Toplam	17	406	19

1.4- Ambar Alanları

Ambar Sayısı: 12 Adet

Ambar Alanı: 290 m2

1.5- Arşiv Alanları

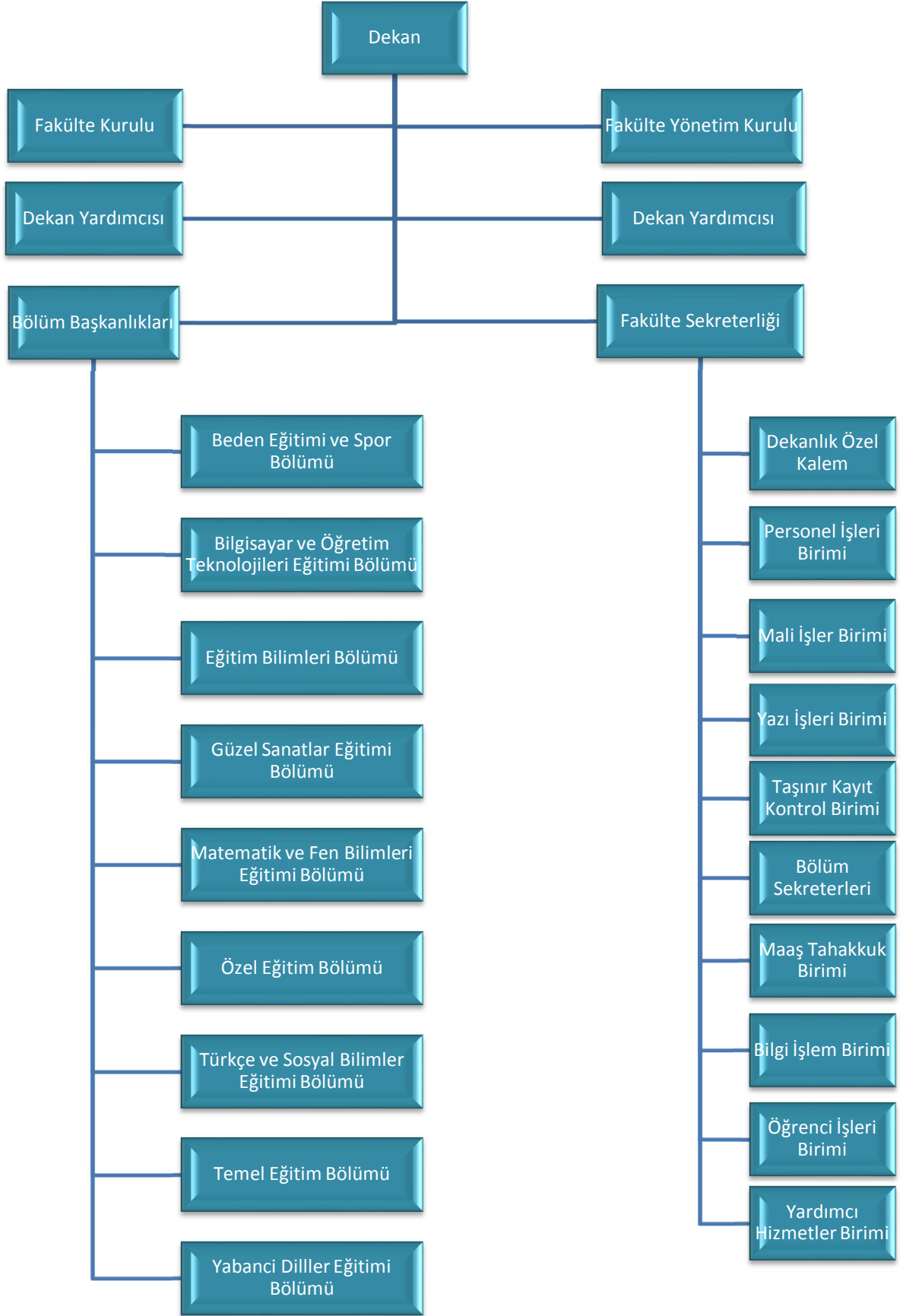
Arşiv Sayısı: 1 Adet

Arşiv Alanı: 60 m2

1.8 Eğitim Alanları

Birim	Blok Sayısı (adet)	Eğitim ve İdari Mekan Kapalı Alan (m ²)	Derslik-Amfi		Resim Atölyesi		Öğrenci laboratuvarı		Araştırma Laboratuvarı	
			Sayı (adet)	Öğr.Kap (kişi)	Sayı (Adet)	Öğr. Kap. (Kişi)	Sayı (ad)	Öğr.K ap. (kişi)	Sayı (ad)	Alan (m ²)
Eğitim Fakültesi	3	17.000	42	2473	10	180	7	840	-	-
Toplam	3	17.000	42	2473	10	180	7	840	-	-

2- Örgüt Yapısı



3- Bilgi ve Teknolojik Kaynaklar

3.1- Yazılımlar

3.2- Bilgisayarlar

BİLGİSAYAR			
	İDARİ AMAÇLI	EĞİTİM	ARAŞTIRMA
MASA ÜSTÜ	116	202	-
TAŞINABİLİR	4	71	-
NETBOOK		31	-
TOPLAM	120	304	-

3.4- Diğer Bilgi ve Teknolojik Kaynaklar

Cinsi	İdari Amaçlı (Adet)	Eğitim Amaçlı (Adet)	Araştırma Amaçlı (Adet)
Akıllı Tahta		5	
Akıllı Masa		52	
Projeksiyon		17	
Slayt makinesi		1	
Tepegöz		-	
Episkop		-	
Optik Okuyucu		1	
Barkot Okuyucu		-	
Barkot Yazıcı	1		
Baskı makinesi	2		
Fotokopi makinesi	2		
Faks	1		
Fotoğraf makinesi	1	3	
Kameralar	2	10	
Televizyonlar		3	
Tarayıcılar	12		
Müzik Setleri		-	
Mikroskoplar		24	
DVD ler		-	
Yazıcı	138	1	
Görme Engelliler için Doküman Okuyucu	-	-	

4- İnsan Kaynakları

4.1- Akademik Personel

Akademik Personel					
	Kadroların Doluluk Oranına Göre			Kadroların İstihdam Şekline Göre	
	Dolu	Boş	Toplam	Tam Zamanlı	Yarı Zamanlı
Profesör	2	3	5		
Doçent	9	4	13		
Yrd. Doçent	44	7	51		
Öğretim Görevlisi	8	1	9		
Okutman					
Çevirici					
Eğitim- Öğretim Planlamacısı					
Araştırma Görevlisi(*)	40	7	47		
Uzman					
Toplam	103	22	125		

(*) 2547 sayılı Kanununun 35'inci maddesi gereğince 2 araştırma görevlisinin kadrosu geçici olarak başka üniversitelere aktarılmıştır.

4.2- Yabancı Uyruklu Akademik Personel

Yabancı Uyruklu Öğretim Elemanları			
Unvan	Geldiği Ülke	Çalıştığı Okul/Bölüm	Kişi sayısı
Profesör	AZERBEYCAN	Güzel Sanatlar Eğitimi	1
Doçent			
Yrd. Doçent	AZERBEYCAN	Güzel Sanatlar Eğitimi	1
Öğretim Görevlisi			
Okutman			
Çevirici			
Eğitim-Öğretim Planlamacısı			
Araştırma			

Görevlisi			
Uzman			
Toplam			2

4.3- Diğer Üniversitelerde Görevlendirilen Akademik Personel

Diğer Üniversitelerde Görevlendirilen Akademik Personel				
Unvan	Sayı	Bağlı Olduğu Birim	Bölüm	Görevlendirildiği Üniversite - Kurum
Profesör				
Doçent				
Yrd. Doçent				
Öğretim Görevlisi				
Araştırma Görevlisi				
Toplam				

4.4- Başka Üniversitelerden Kurumda Görevlendirilen Akademik Personel

Başka Üniversitelerden Kurumda Görevlendirilen Akademik Personel				
Unvan	Sayı	Çalıştığı okul	Bölüm	Geldiği Üniversite
Toplam				

4.5- Akademik Personelin Yaş İtibarıyla Dağılımı

Akademik Personelin Yaş İtibarıyla Dağılımı						
	21-25 Yaş	26-30 Yaş	31-35 Yaş	36-40 Yaş	41-50 Yaş	51- Üzeri
Kişi Sayısı	10	10	25	25	26	8
%	9,6	9,6	26	26	25	7,6

- Fakültemizde görevli öğretim elemanları ve yabancı uyruklu personelimiz de sayılarımıza dahildir.

4.6- İdari Personel

İdari Personel (Kadroların Doluluk Oranına Göre)			
	Dolu	Boş	Toplam
Genel İdari Hizmetler	10	-	
Sağlık Hizmetleri Sınıfı			
Teknik Hizmetleri Sınıfı			
Eğitim ve Öğretim Hizmetleri sınıfı			
Avukatlık Hizmetleri Sınıfı			
Din Hizmetleri Sınıfı			
Yardımcı Hizmetli	3	-	
Toplam	13		

4.7- İdari Personelin Eğitim Durumu

İdari Personelin Eğitim Durumu					
	İlköğretim	Lise	Ön Lisans	Lisans	Yüksek Lisans ve Doktora
Kişi Sayısı	4	5	4	7	-
%	20	25	20	35	-

İdari Personelin Hizmet Süresi						
	1-3 Yıl	4-6 Yıl	7-10 Yıl	11-15 Yıl	16 -20 Yıl	21-Üzeri

4.8- İdari Personelin Hizmet Süreleri

Kişi Sayısı	4	5	5	2	1	5
%	20	25	25	10	-	20

4.9- İdari Personelin Yaş İtibarıyla Dağılımı

İdari Personelin Yaş İtibarıyla Dağılımı							
	21 Yaş Altı	21-25 Yaş	26-30 Yaş	31-35 Yaş	36-40 Yaş	41-50 Yaş	51 Yaş Üzeri
Kişi Sayısı		2	4	4	4	6	-
%		10	20	20	20	30	-

4.10- Personelin Cinsiyet Dağılımı

	Kadın	Erkek	Toplam	K%	E%
Akademik Personel	48	56	104	46,1	53,8
İdari Personel	7	13	20	35	65
Toplam	55	69	124	81,1	118,8

4.11- İşçiler

4734 Sayılı Kamu İhale Kanununa Göre Hizmet Alımı İle Çalışan İşçiler			
	Dolu	Boş	Toplam
Temizlik Hizmet Alımı (İdari ve Mali İşler Daire Başkanlığı)			
Özel Güvenlik Hizmet Alımı (İdari ve Mali İşler Daire Başkanlığı)			
Yemekhane İşçilik Hizmet Alımı (Sağlık Kültür ve Spor Daire Başkanlığı)			
Bakım-Onarım Hizmet Alımı (Sağlık Kültür ve Spor Daire Başkanlığı)			
Temizlik Hizmet Alımı (Diş Hekimliği Fakültesi)			
Destek Personel Hizmet Alımı (Diş Hekimliği Fakültesi)			

Teknik Personel Hizmet Alımı (Diş Hekimliği Fakültesi)			
Büro Hizmet Alımı (Sağlık Araştırma ve Uygulama Merkezi Müdürlüğü)			
Temizlik ve Destek Hizmet Alımı (Sağlık Araştırma ve Uygulama Merkezi Müdürlüğü)			
Teknik Hizmetler Alımı (Sağlık Araştırma ve Uygulama Merkezi Müdürlüğü)			
Yardımcı Sağlık Hizmetleri Alımı (Sağlık Araştırma ve Uygulama Merkezi Müdürlüğü)			
Radyoloji Teknikeri Hizmet Alımı (Sağlık Araştırma ve Uygulama Merkezi Müdürlüğü)			
.....			
.....			
Toplam			

İşçiler (Çalıştıkları Pozisyonlara Göre Sözleşmeli ve Geçici)			
	Dolu	Boş	Toplam
657 sayılı Kanun 4/B ile Çalışan Personel (Döner Sermaye İşletme Md.)			
657 sayılı Kanun 4/B ile Çalışan Personel (Rektörlük)			
657 sayılı Kanun 4/C ile Çalışan Personel			
Toplam			

4.12- Sözleşmeli ve Geçici İşçilerin Hizmet Süreleri

Sözleşmeli ve Geçici İşçilerin Hizmet Süreleri						
	1-3 Yıl	4-6 Yıl	7-10 Yıl	11-15 Yıl	16 -20 Yıl	21-Üzeri
Kişi Sayısı						
%						

4.13-- Sözleşmeli ve Geçici İşçilerin Yaş İtibariyle Dağılımı

Sözleşmeli ve Geçici İşçilerin Yaş İtibariyle Dağılımı

	21 Yaş Altı	21-25 Yaş	26-30 Yaş	31-35 Yaş	36-40 Yaş	41-50 Yaş	51 Yaş Üzeri
Kişi Sayısı							
%							

5- Sunulan Hizmetler

5.1- Eğitim Hizmetleri

5.1.1- Öğrenci Sayıları

Öğrenci Sayıları									
Birim Adı	I. Öğretim			II. Öğretim			Toplam		Genel Toplam
	K	E	Top.	K	E	Top.	Kız	Erkek	
EĞİTİM FAKÜLTESİ	1638	787	2425	80	53	133	1718	840	2558
PEDAGOJİK FORMASYON	463	344	807	-	-	-	463	344	807
Toplam	2101	1131	3232	80	53	133	2181	1184	3365

Okullara göre öğrenci sayıları/Bölümler/ Anabilim Dallarını Öğrenci Sayıları Eğitim Fakültesi

Anabilim Dalları	Öğrenci Sayısı(NÖ)	Öğrenci Sayısı(IÖ)	Toplam Öğrenci Sayısı
Müzik Öğretmenliği	93	-	93
Sınıf Öğretmenliği	524	-	524
Sosyal Bilgiler Öğretmenliği	284	1	285
Resim-İş Öğretmenliği	77	-	77
Bilgisayar ve Öğr. Tekn. Öğretmenliği	214	-	214
Fen Bilgisi Öğretmenliği	235	-	235
Rehberlik ve Psikolojik Danışmanlık	377	132	509
Türkçe Öğretmenliği	275	-	275
İlköğretim Matematik Öğretmenliği	234	-	234
Okul Öncesi Öğretmenliği	112	-	112
Toplam	2425	133	2558

5.1.2- Yabancı Dil Hazırlık Sınıfı Öğrenci Sayısı

Yabancı Dil Eğitimi Gören Hazırlık Sınıfı Öğrenci Sayıları ve Toplam Öğrenci Sayısına Oranı				
Birim Adı	I. Öğretim	II. Öğretim	I. ve II. Öğretim Toplamı	Yüzde*

	E	K	Top.	E	K	Top.	Sayı	
Eğitim Fakültesi	1	3	4	-	-	-	4	0,15
Toplam	1	3	4	-	-	-	4	0,15

*Yabancı dil eğitimi gören öğrenci sayısının toplam öğrenci sayısına oranı (Yabancı dil eğitimi gören öğrenci sayısı/Toplam öğrenci sayısı*100)

5.1.3- Öğrenci Kontenjanları

Öğrenci Kontenjanları ve Doluluk Oranı				
Birimin Adı	ÖSS Kontenjanı	ÖSS sonucu Yerleşen	Boş Kalan	Doluluk Oranı
Eğitim Fakültesi	588	492	96	%84
Toplam	588	492	96	%84

5.1.5- Yabancı Uyruklu Öğrenciler

Yabancı Uyruklu Öğrencilerin Sayısı ve Bölümleri			
Eğitim Fakültesi	Bölümü		
	Kadın	Erkek	Toplam
Bilgisayar ve Öğretim Tekn. Eğit.	8	13	21
Fen Bilgisi Eğitimi	3	1	4
İlköğretim Matematik Eğitimi	2	6	8
PDR (N.Ö)	9	8	17
PDR (İ.Ö)	2	4	6
Sınıf Öğretmenliği	16	6	22
Sosyal Bilgiler Eğitimi	2	6	8
Türkçe Eğitimi	-	2	2
Okul Öncesi Eğitimi	1	-	1
Toplam	43	46	89

5.1.6-2017 Yılı Erasmus-Farabi-Mevlana Programı Hareketliliği

Erasmus-Farabi-Mevlana Programı Hareketliliği			
	Erasmus P.	Farabi P.	Mevlana P.
İkili Anlaşma Yapılan Yükseköğrenim Kurumu Sayısı	-	90	
Ülke Sayısı	-	90	
Giden Öğrenci Sayısı (Staj programı dahil)	-	1	

Gelen Öğrenci Sayısı	-	32
Giden Öğretim Elemanı Sayısı	10	4
Gelen Öğretim Elemanı Sayısı	-	-
Giden İdari Personel Sayısı	-	-
Ulusal Değişim Programlarına Dahil Olan Program Sayısı	-	-

6- Yönetim ve İç Kontrol Sistemi

A- İdarenin Amaç ve Hedefleri

STRATEJİK AMAÇ	STRATEJİK HEDEF	PERFORMANS HEDEFİ
1. Lisans Programlarının Geliştirilmesi	1.1.İngilizce Eğitimi Lisans programının açılması	1.1.1. Programa 3 öğretim üyesinin alınması
	1.2.Özel Eğitim Lisans programının açılması	1.2.1. Programa 3 öğretim üyesinin alınması
2. Öğretim Elemanı Sayısının Artırılması	2.1. Eğitimde Ölçme ve Değerlendirme Anabilim Dalı Öğretim Elemanı sayısının artırılması	2.1.1. Anabilim Dalına 1 öğretim üyesinin alınması
	2.2. Resim-iş Eğitimi Anabilim Dalı Öğretim Elemanı sayısının artırılması	2.2.1. Programa 1 öğretim üyesinin alınması
	2.3. Müzik Eğitimi Anabilim Dalı Öğretim Elemanı sayısının artırılması	2.3.1. Programa 2 öğretim üyesinin alınması
	2.4. Temel Eğitim Bölümü Öğretim Elemanı sayısının artırılması	2.4.1.Okul Öncesi Programına 2 öğretim üyesi ve 2 araştırma görevlisi alınması
	2.5. Bilgisayar ve Öğretim Teknolojileri Eğitimi Bölümü	2.5.1. Bölüme 1 öğretim üyesi ve 1 araştırma görevlisi alınması

	Öğretim Elemanı sayısının artırılması	
	2.6. Türkçe ve Sosyal Bilimler Eğitimi Bölümü Öğretim Elemanı sayısının artırılması	2.6.1. Bölüme 1 öğretim üyesinin ve 1 araştırma görevlisi alınması
	2.7. Matematik ve Fen Bilimleri Bölümü Öğretim Elemanı Sayısının artırılması	2.7.1 Bölüme 2 Öğretim Üyesi 2 Araştırma Görevlisi alınması
3. Mezunların Takibinin İyileştirilmesi	3.1. Eğitim Fakültesinde mezunlarla iletişim için internet sayfasının tasarlanması ve güncel tutulması	3.1.1. İnternet sayfasının tasarlanması ve güncellemelerin yapılması
4. Fakültenin Tanınırlığını Artırmak	4.1. Fakülte tanıtımı için internet sayfasının düzenlenmesi ve sürekli güncellenmesi	4.1.1. İnternet sayfasının güncellenmesi
5. Ders Araç ve Gereçlerinin İyileştirilmesi	5.1. Fen Bilgisi Öğretmenliği Anabilim Dalı laboratuvarının geliştirilmesi	5.1.1. Talep edilen lab malzemeleri kısmen sağlanmıştır. İhtiyaca binaen yeni bir değerlendirme yapılacaktır.
6. Eğitimin Kalitesinin Artırılması	6.1. Öğretim üyesi değişim programlarına (FARABİ-ERASMUS) katılımın artırılması	6.1.1. FARABİ-ERASMUS ofisi tarafından bilgilendirme toplantıları yapılmamıştır.
	6.2. Öğrenci değişim programlarında (FARABİ-ERASMUS) katılımın teşvik edilmesi	6.2.1. FARABİ-ERASMUS ofisi tarafından yönlendirme toplantıları yapılmamıştır.

	6.3 Yenilikçi çalışmaların yapılması	6.3.1 Eğitime ilişkin bir fikrim var projesi gerçekleştirilemedi ancak 2018’de gerçekleşmesi planlanmıştır.
	6.4. Eğiticilerin Eğitimi Programının yapılması	6.4.1.Programla ilgili toplantılar düzenlenmiştir.
7.Araştırma Olanaklarının İyileştirilmesi	7.1.Ulusal ve uluslararası kongre, sempozyum gibi bilimsel etkinliklere katılım desteğinin artırılması	7.1.1. Fakülte bütçesi imkanları ölçüsünde destek sağlanacaktır.
8.Öğretim Üyesi Başına Düşen Yayınların Nitelik ve Niceliklerinin Artırılması	8.1.Öğretim üyesi başına düşen akademik yayın sayısının artırılması	8.1.1. Öğretim Elemanı sayısı artırılarak Öğretim Elemanı başına düşen ders saatinin azaltılması sağlanacaktır.
9.Paydaşlarla İlişkilerin Geliştirilmesi	9.1.Verilen hizmet içi eğitim sayısının artırılması	9.1.1.Hizmet içi eğitim konularının çeşitlendirilmesi.
	9.2.Hizmet içi eğitimle ulaşılan kişi sayısının artırılması	9.2.1 Hizmet içi eğitime katılımı artırmak için bilgilendirme çalışmaları artırılabilecektir.
	9.3. Diğer fakülte ve kurumlarla işbirliğinin artırılması	9.3.1.Diğer fakülte ve kurumlarla yapılan ortak çalışmaların sayısı artırılabilecektir.
10. Kalite Kontrolünün İyileştirilmesi	10.1.Güncel fakülte istatistiklerinin tutulması	10.1.1.Fakülte istatistiklerini içeren bir veri tabanının oluşturulması ve güncellenmesi
11. Bilimsel Projelerin Nicelik ve Niteliğinin Artırılması	11.1.Öğretim üyesi başına düşen ulusal	11.1.1.Öğretim üyesi başına düşen ulusal

	ve uluslararası proje sayısının artırılması	ve uluslararası proje sayısının mevcut sayının üstüne çıkarılması
12.Bilimsel ve Kültürel Faaliyetlerin Zenginleştirilmesi	12.1.Ulusal düzeyde sergi ve konserler düzenlenmesi	12.1.1.Ulusal düzeyde her yıl en az bir sergi ve konser düzenlenmesi sağlanacaktır.
	12.2.Yerel düzeyde sergi ve konserler düzenlenmesi	12.2.1.Yerel düzeyde her yıl en az bir sergi ve konser düzenlenmesi sağlanacaktır.
	12.3.Bilimsel etkinliklerin sayısının artırılması	12.2.1.Düzenlenen kongre, sempozyum, panel ve konferans gibi etkinliklerin sayısı imkanlar ölçüsünde artırılabacaktır.

B- Temel Politikalar ve Öncelikler

Esas alınacak politika belgeleri kamu idaresinin faaliyet alanı ve içinde bulunduğu sektöre göre değişmektedir. Ancak örnek olması açısından aşağıdaki politika belgeleri sayılabilir.

- Yükseköğretim Kurulu Başkanlığı Tarafından Hazırlanan “Türkiye’nin Yükseköğretim Stratejisi”
- Kalkınma Planları ve 2017 Yılı Programı,
- Orta Vadeli Program,
- Orta Vadeli Mali Plan,
- Bilgi Toplumu Stratejisi ve Eki Eylem Planı,

C. Diğer Hususlar

A- Mali Bilgiler

1- Bütçe Uygulama Sonuçları

1.1-Bütçe Giderleri

	2017 Bütçe başlangıç ödeneği	2017 Gerçekleşme toplamı	Ger çek. oranı

2017 Yılı Kurumsal Mal Ve Hizmet Alımlarına İlişkin Veriler			
		Miktar	Birim
Yurtiçi Görevlendirme (Yolluk)	Yurtiçi Görevlendirilen Toplam Personel Sayısı	47	Kişi
	2017 Yılı Yurtiçi Yolluk Gideri	13.897,57	TL
	Personel Başına Düşen Yolluk Tutarı	163,85	TL
Yurtdışı Görevlendirme (Yolluk)	Yurtdışı Görevlendirilen Toplam Personel Sayısı	21	Kişi
	2017 Yılı Yurtdışı Yolluk Gideri	38.400,00	TL
	Personel Başına Düşen Yolluk Tutarı	462,65	TL

2- Mali Denetim Sonuçları

2.1- İç Denetim

2.1.1.Denetim:

Denetim Konusu	Denetim Türü	Denetlenen Birim	Düzenlenen Rapor

2.1.2.Danışmanlık Faaliyetleri:.....

2.1.3.İzleme Faaliyetleri:

2.2- Dış Denetim

B- Performans Bilgileri

1. Faaliyet ve Proje Bilgileri

1.1- Faaliyet Bilgileri

Fakültemiz Öğretim Elemanlarının Ulusal ve Uluslararası Faaliyetleri	Sayı (Adet)
Sempozyum	16
Kongre	4
Konferans	3
Panel	3
Seminer	3
Çalıştay	11
Söyleşi	
Tiyatro	
Konser	35
Sergi	34
Turnuva	
Teknik Gezi	4
Çeşitli Etkinlikler	3
Bilim Kültür Sanat ve Spor Günleri	1
.....	
.....	
.....	
.....	

1.2- Yayınlarla İlgili Faaliyet Bilgileri

Yayın Türü	Sayı (Adet)
-------------------	--------------------

Uluslararası Makale	69
Ulusal Makale	29
Uluslararası Bildiri	167
Ulusal Bildiri	15
Kitap	11

1.3- Mezun Sayısı (Kişi)

Fakülte / Yüksekokul / MYO	2009-2010	2010-2011	2011-2012	2012-2013	2013-2014	2014-2015	2015-2016	2016-2017
Eğitim Fakültesi	242	226	275	307	330	398	426	451
Eğitim Fakültesi (İÖ)	83	36	108	175	226	254	72	69
TOPLAM	325	362	383	482	556	652	498	520

1.4- Üniversiteler Arasında Yapılan İkili Anlaşmalar

1.4.1- Yurtiçi Üniversiteler Arası Yapılan İkili Anlaşmalar

Yurtiçi Üniversiteler Arası Yapılan İkili Anlaşmalar-	
Üniversite Adı	Anlaşmanın İçeriği

Yurtiçi Üniversiteler Arası Yapılan İkili Anlaşmalar –

1.5- Proje Bilgilerimiz

1.5.1- Bilimsel Araştırma Projeleri

Bilimsel Araştırma Projeleri						
Projeler	2016	2017			2018 Yılına Devreden Proje (Adet)	Toplam Ödenek (TL)
	Önceki Yıllardan Devreden Proje (Adet)	Yıl İçinde Eklenen Proje (Adet)	Toplam (Adet)	Yıl İçinde Tamamlanan Proje (Adet)		
Kalkınma Bakanlığı TÜBİTAK						
Bilimsel Araştırma Projeleri		2	2	3	5	55.000 78.027,50 1.427 1.463 1.384,00 1.427,00 2.154,75
SAN-TEZ						
AB Projeleri				1		870.878,7188
Toplam		2	2	4	5	

(NOT: 1- Bilimsel Araştırma Projeleri Koordinatörlüğü (BAP) Projeleri ayrıntılı tablo halinde yazacak)

2- Okullar Avrupa Birliği Projelerini ayrıntılı tablo halinde yazacak.)

1.5.2- Yatırım Projeleri

1.5.2.1-Sektörler İtibarıyla Yatırım Uygulama Durumu

Sektör	Proje Sayısı	Proje Bedeli(TL)	Program Yılı Ödeneği (TL)	Eklenen (TL)	Düşülen (TL)	Toplam Serbest Ödenek (TL)	Harcama (TL)	Nakti Gerçekleşme Yüzdesi (%)
Eğitim-Yüksek Öğretim								
Sağlık								
Beden Eğitimi ve Spor								

1.5.2.2-Yatırım Projelerinin Gerçekleşme Durumu

PROJE NO	
SEKTÖRÜ	
PROJE ADI VE ÖZELLİKLERİ	
PROJE YERİ	
PROJE BAŞLAMA VE BİTİŞ TARİHİ	

Proje Bedeli	2017 Yılı Ödeneği	Revize Ödenek		Harcama	Dönem Nakti Gerçekleşme Oranı(%)	Kümülatif Harcama
		Eklenen Ödenek	Toplam Ödenek			

2- Performans Sonuçları Tablosu

Performans Göstergesi Sonuçları (PGS) Formu						
Sıra No:	Açıklama			Hedeflenen Gösterge Düzeyi	Yılsonu Gerçekleşme Düzeyi	Gerçekleşme Durumu (%)
Performans Hedefi	Performans Göstergesi					
		Stratejik Amaç 1: Lisans Programlarının Geliştirilmesi				
PH 1.1.1		Stratejik Hedef 1.1. İngilizce Eğitimi Lisans programının açılması				
	PG1	Programa 3 öğretim üyesinin alınması	100	0	0	
PH 1.2.1		Stratejik Hedef 1.2. Özel Eğitim Lisans programının açılması				
	PG1	Programa 3 öğretim üyesinin alınması	100	0	0	
		Stratejik Amaç 2: Öğretim Elemanı Sayısının Artırılması				

PH 2.1.1.		Stratejik Hedef 2.1. Eğitimde Ölçme ve Değerlendirme Anabilim Dalı Öğretim Elemanı sayısının artırılması			
	PG1	Taleplerin karşılanma oranı (%)	100	100	100
PH 2.2.1		Stratejik Hedef 2.2. Resim-iş Eğitimi Anabilim Dalı Öğretim Elemanı sayısının artırılması			
	PG1	Gerçekleşme oranı (%)	100	100	100
PH 2.3.1		Stratejik Hedef 2.3. Müzik Eğitimi Anabilim Dalı Öğretim Elemanı sayısının artırılması			
	PG2	Gerçekleşme oranı (%)	100	0	0
PH 2.4.1		Stratejik Hedef 2.4 Temel Eğitim Bölümü Öğretim Elemanı sayısının artırılması			
	PG1	Gerçekleşme oranı (%)	100	0	0
PH 2.5.1		Stratejik Hedef 2.5. Bilgisayar ve Öğretim Teknolojileri Eğitimi Bölümü Öğretim Elemanı sayısının artırılması			
		Gerçekleşme oranı (%)	100	0	0
PH 2.6.1		Stratejik Hedef 2.6. Türkçe ve Sosyal Bilimler Eğitimi Bölümü Öğretim Elemanı sayısının artırılması			
		Gerçekleşme oranı (%)	100	100	100
PH 2.7.1		Stratejik Hedef 2.7. Matematik ve Fen Bilimleri Bölümü Öğretim Elemanı Sayısının artırılması			
	PG1	Gerçekleşme oranı (%)	100	100	100

Performans Göstergesi Sonuçları (PGS) Formu

Sıra No:	Performans Göstergesi	Açıklama	Hedeflenen Gösterge Düzeyi	Yılsonu Gerçekleşme Düzeyi	Gerçekleşme Durumu (%)
		Stratejik Amaç 3. Mezunların Takibinin İyileştirilmesi			
PH 3.1.1		Stratejik Hedef 3.1. Eğitim Fakültesinde mezunlarla iletişim için internet sayfasının tasarlanması ve güncel tutulması			
	PG1	İhtiyaçların karşılanma oranı (%)	100	0	0
		Stratejik Amaç 4. Fakültenin Tanınırlığını Artırmak			
PH 4.1.1		Stratejik Hedef 4.1. Fakülte tanıtımı için internet sayfasının düzenlenmesi ve sürekli			

		güncellenmesi			
	PG5	Gerçekleştirme oranı (%)	100	100	100
		Stratejik Amaç 5 Ders Araç ve Gereçlerinin İyileştirilmesi			
PH 5.1.1		Stratejik Hedef 5.1. Fen Bilgisi Öğretmenliği Anabilim Dalı laboratuvarının geliştirilmesi			
	PG1	Gerçekleştirme oranı (%)	100	50	50
		Stratejik Amaç 6 Eğitimin Kalitesinin Artırılması			
PH 6.1.1		Stratejik Hedef 6.1. Öğretim üyesi değişim programlarına (FARABI-ERASMUS) katılımın artırılması			
	PG1	Gerçekleştirme oranı (%)	100	30	30
PH 6.2.1	PG2	Stratejik Hedef 6.2. Öğrenci değişim programlarında (FARABI-ERASMUS) katılımın teşvik edilmesi			
	PG1	Gerçekleştirme oranı (%)	100	20	20
PH 6.3.1		Stratejik Hedef 6.3. Yenilikçi çalışmaların yapılması			
	PG1	Gerçekleştirme oranı (%)	100	0	0
PH 6.4.1		Stratejik Hedef 6.4. Eğitimcilerin Eğitimi Programının yapılması			
	PG1	Gerçekleştirme oranı (%)	100	100	100
		Stratejik Amaç 7 Araştırma Olanaklarının İyileştirilmesi			
PH 7.1.1		Stratejik Hedef 7.1. Ulusal ve uluslararası kongre, sempozyum gibi bilimsel etkinliklere katılım desteğinin artırılması			
		Gerçekleştirme oranı (%)	100	20	20
		Stratejik Amaç 8 Öğretim Üyesi Başına Düşen Yayınların Nitelik ve Niceliklerinin Artırılması			
PH 8.1.1		Stratejik Hedef 8.1 Öğretim üyesi başına düşen akademik yayın sayısının artırılması			
		Gerçekleştirme oranı (%)	100	50	50
		Stratejik Amaç 9 Paydaşlarla İlişkilerin Geliştirilmesi			
PH 9.1.1		Stratejik Hedef 9.1. Verilen hizmet içi eğitim sayısının artırılması			
		Gerçekleştirme oranı (%)	100	30	30
PH 9.2.1		Stratejik Hedef 9.2. Hizmet içi eğitimle ulaşılan kişi sayısının artırılması			
		Gerçekleştirme oranı (%)	100	30	30
PH 9.3.1		Stratejik Hedef 9.3. Diğer fakülte ve kurumlarla işbirliğinin artırılması			

	Gerçekleştirme oranı (%)	100	30	30
	Stratejik Amaç 10 Kalite Kontrolünün İyileştirilmesi			
	Gerçekleştirme oranı (%)	100	20	20
PH 10.1.1	Stratejik Hedef 10.1. Güncel fakülte istatistiklerinin tutulması			
	Gerçekleştirme oranı (%)	100	100	100
	Stratejik Amaç 11 Bilimsel Projelerin Nicelik ve Niteliğinin Artırılması			
PH 11.1.1	Stratejik Hedef 11.1 Öğretim üyesi başına düşen ulusal ve uluslararası proje sayısının artırılması			
	Gerçekleştirme oranı (%)	100	25	25
	Stratejik Amaç 12 Bilimsel ve Kültürel Faaliyetlerin Zenginleştirilmesi			
PH 12.1.1	Stratejik Hedef 12.1. Ulusal düzeyde sergi ve konserler düzenlenmesi			
	Gerçekleştirme oranı (%)	100	50	50
PH 12.2.1	Stratejik Hedef 12.2. Yerel düzeyde sergi ve konserler düzenlenmesi			
	Gerçekleştirme oranı (%)	100	50	50
PH 12.3.1	Stratejik Hedef 12.3. Bilimsel etkinliklerin sayısının artırılması			
	Gerçekleştirme oranı (%)	100	50	50

3- Performans Sonuçlarının Değerlendirilmesi

Performans sonuçlarının hedeflenen gösterge düzeyine ulaşamaması halinde nedenleri hakkında bilgi verilecektir.

4- Performans Bilgi Sisteminin Değerlendirilmesi

.....

IV-KURUMSAL KABİLİYET VE KAPASİTENİN DEĞERLENDİRİLMESİ

3- Performans Sonuçlarının Değerlendirilmesi

Performans sonuçlarının hedeflenen gösterge düzeyine ulaşamaması halinde nedenleri hakkında bilgi verilecektir.

4- Performans Bilgi Sisteminin Değerlendirilmesi

IV-KURUMSAL KABİLİYET VE KAPASİTENİN DEĞERLENDİRİLMESİ

Bu bölümde idarelerin, teşkilat yapısı, organizasyon yeteneği, teknolojik kapasite unsurları açısından içsel durum değerlendirmesi sonuçlarına ve yıl içinde tespit edilen üstün ve zayıf yönleri yer verilir.

Stratejik planı olan idareler, stratejik plan çalışmalarında kuruluş içi analiz çerçevesinde tespit ettikleri güçlü- zayıf yönleri hakkında faaliyet yılı içerisinde kaydedilen ilerlemelere ve alınan önlemlere yer verirler.

A- Üstünlükler

1. Hizmet verilen alanlarda yeterli personele sahip olunması
2. Eğitim Bilimleri Enstitüsü ile ortak çalışan Eğitim Bilimleri Bölümünde yeterli eğitici personel bulunması
3. Eğitim Bilimleri Bölümünün Eğitim Bilimleri Enstitüsü ile ortak yürüttükleri tezsiz yüksek lisans programlarının oluşu
4. Çift anadal ve yandal programından faydalanan öğrenci sayısının fazla olması
5. Eğitim Bilimleri uhdesinde yürütülen pedagojik formasyon programının olması
6. Müzik öğretmenliği eğitim programlarının kendisine ait uluslar arası düzeyde fiziki yeterliliğe sahip binasının olması.
7. Fakültemizin Farabi öğrenci değişim programlarından yeterince faydalanması

8. Fakültemizin İl Millî Eğitim Müdürlüğü ile “Eğitim İşbirliği Protokolü” çerçevesinde dış paydaş işbirliği içerisinde olması
9. Fakültemizin Eğitimcilerin Eğitimi Programı ile diğer fakültelerde eğitim hizmeti sunması
10. Eğitim Fakültemizin yeni binasının tesisi ile tüm Bölümlerin fiziki altyapısının iyileşmiş olması.

B- Zayıflıklar

1. Öğretim elemanlarının kurum dışı proje desteklerden (TÜBİTAK, OKA) yeteri kadar faydalanamaması
2. Öğrencilerimizin Erasmus değişimi programlarından yeteri kadar faydalanmamaları

C- Değerlendirme

Yukarıda da belirtildiği üzere Eğitim Fakültesinin öğretim elemanı, yürüttüğü lisans, yüksek lisans ve doktora programları, çift anadal, yandal programı, dış paydaşlarla işbirliği protokolü ile verimli bir öğretim yılı geçirdiği görülmektedir.

V- ÖNERİ VE TEDBİRLER

- Açılacak yeni bölümlere uygun öğretim elemanı planlamasının yapılması
- Öğretim elemanlarının kurum dışı proje desteklerinden yararlanması için teşvik edilmesi.

EK 1: Harcama Yetkilisinin İç Kontrol Güvence Beyanı

İÇ KONTROL GÜVENCE BEYANI

Harcama yetkilisi olarak yetkim dahilinde;

Bu raporda yer alan bilgilerin güvenilir, tam ve doğru olduğunu beyan ederim.

Bu raporda açıklanan faaliyetler için idare bütçesinden harcama birimimize tahsis edilmiş kaynakların etkili, ekonomik ve verimli bir şekilde kullanıldığını, görev ve yetki alanım çerçevesinde iç kontrol sisteminin idari ve mali kararlar ile bunlara ilişkin işlemlerin yasallık ve düzenliliği hususunda yeterli güvenceyi sağladığımı ve harcama birimimizde süreç kontrolünün etkin olarak uygulandığını bildiririm.

Bu güvence, harcama yetkilisi olarak sahip olduğum bilgi ve değerlendirmeler, iç kontroller, iç denetçi raporları ile Sayıştay raporları, benden önceki harcama yetkilisinden almış olduğum bilgiler gibi bilgim dahilindeki hususlara dayanmaktadır.

Burada raporlanmayan, idarenin menfaatlerine zarar veren herhangi bir husus hakkında bilgim olmadığını beyan ederim.
(Tokat- 04/01/2018)

Prof.Dr.Ali AÇIKEL
İmza

